

průzkum pro koordinační
studii s regulačními prvky

ANALÝZA MVALIDOVNA SIDLIŠTĚ

Čím je sídliště Invalidovna pro místní hodnotné, s jakými výzvami se zde potýkají, co by jim pomohlo a jak by podle nich tohle místo mělo vypadat v budoucnu?

V průběhu září 2022 jsme pro účely zpracování koordinační studie s regulačními prvky na sídlišti Invalidovna sbírali podněty od přímých uživatelů této lokality. Zapojení místních probíhalo formou osobních rozhovorů v rámci kvalitativního terénního průzkumu a pokračovalo urbanistickým workshopem, který byl součástí akce Zažít město jinak.

Na následujících stránkách bychom vám rádi předali informace, které jsme od účastníků nashromáždili. Grafy ani tabulky s procenty, prosím, nečekejte. Budeme mluvit o hodnotách, problémech, nápadech a tématech, která si místní se sídlištěm Invalidovna a jeho bezprostředním okolím spojují, stejně jako o velmi konkrétních podnětech k danému prostoru.

Nejprve představíme nástroje a metody, které jsme během průzkumu a workshopu použili. V další kapitole se zaměříme na hlavní tematické bloky, které z rozhovorů vplynuly a na ně navážeme mapovým podkladem s konkrétními podněty.

POUŽITÉ METODY

Kontaktní terénní průzkum

Rozhovory nad setem otázek přímo v řešené lokalitě a kreslení mentálních map. V rámci několika pracovních a víkendových dní jsme si na sídlišti povídali s lidmi, kteří v daný moment místem procházeli nebo tu trávili volný čas. Individuální přístup, v rámci kterého si soustředěně s člověkem povídáme o místě, ve kterém se nacházíme, zachytí i ty, kteří sítím oficiálních veřejných setkání snadno propadnou (senioři, děti, teenageři, handicapovaní, sociálně slabší, ...) a umožní doslova poukazovat na konkrétní pozivita i negativa prostoru, stejně jako definovat konkrétní hodnoty a problémy sídliště.

Sám o sobě pak tento přístup funguje i „terapeuticky“ — obnovuje důvěru v naslouchání potřeb místních, což v případě tohoto místa považujeme za důležité.

Mentální mapy

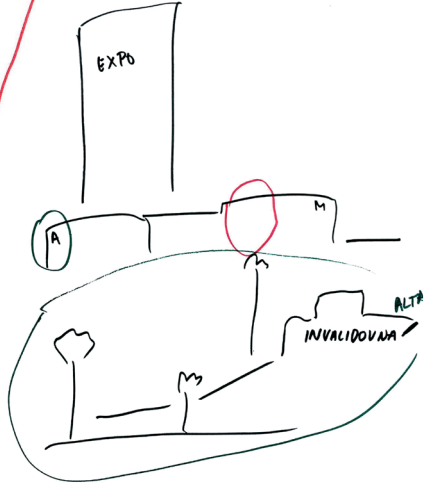
Rozhovory jsme doplnili kreslením mentálních map, tradičním analytickým nástrojem, který umožňuje respondentovi předat i těžko verbalizovatelné nebo nevědomé informace.

Jak se v prostoru obvykle pohybuje, která místa považuje za důležitá a která naopak přehlíží (v prostoru pro něj „neexistují“), kde to má rád a co považuje v lokalitě za problematické.

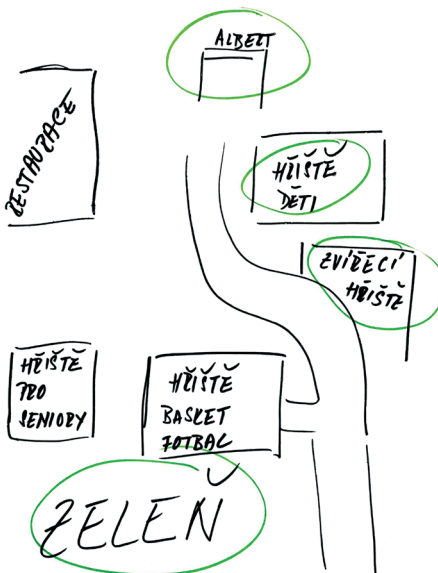




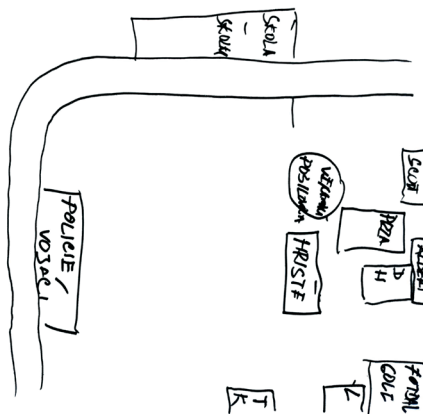
GOLF



RUSTOVKA



ZELEN
(STROMY, TRÁVA)

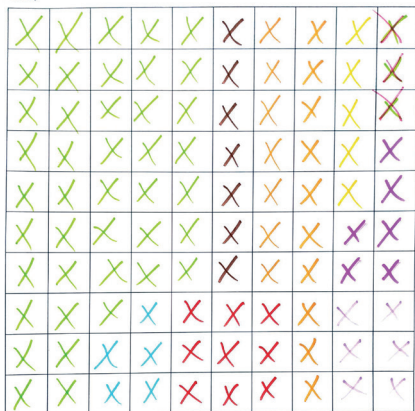


Urbanistický workshop v rámci Zažít město jinak

V rámci akce Zažít Invalidou jinak jsme pak pro místní uspořádali urbanistický workshop — samotný koncept urbanistického workshopu přináší benefit zejména v příležitosti setkat se s ostatními a pracovat ve skupině. Každý účastník se tak může seznámit s názory ostatních, diskutovat o nich, podívat se na místo z jiné perspektivy a díky tomu rozšířit nebo přehodnotit svůj pohled na věc.

V rámci workshopu jsme uplatnili několik způsobů získávání dat:

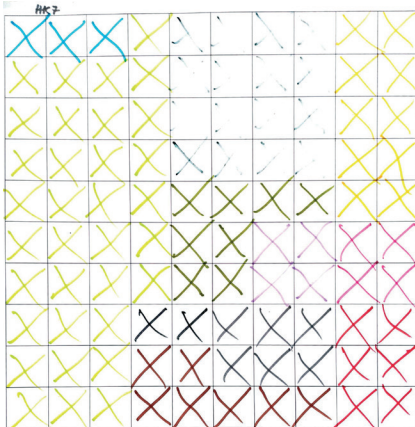
HK 7



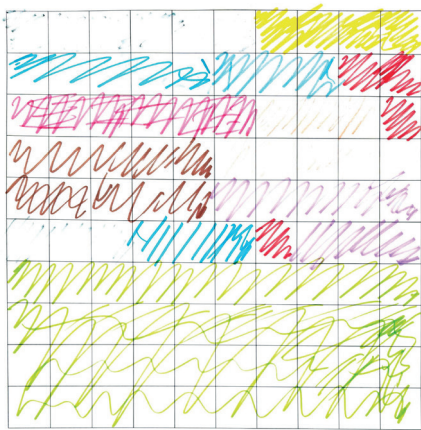
- ZELEŇ (stromy, záhony, trávník)
- OBCHOD/SLUŽBY
- DOPRAVA/PARKOVÁNÍ
- KAVÁRNA/POHOSTINSTVÍ
- VODAVODNÍ PRVKY
- SETKÁVÁNÍ/SHRMAŽDOVÁNÍ
- ODOPOČINEK/RELAXACE/POSEZENÍ
- KULTURA A UMĚNÍ (hudba, divadlo, výtvarné umění)
- AKTIVITY PRO DĚTI A TEENAGERY/MÍSTO PRO HRU



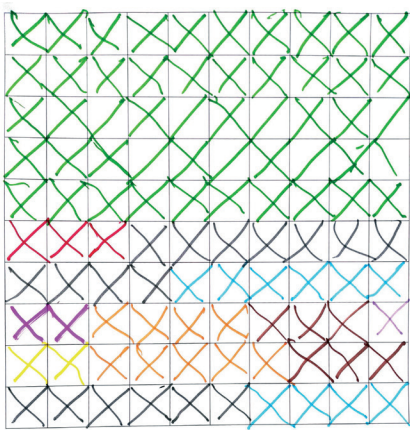
HK 7



- ZELEŇ (stromy, záhony, trávník)
 - OBCHOD/SLUŽBY
 - DOPRAVA/PARKOVÁNÍ
 - KAVÁRNA/POHOSTINSTVÍ
 - VODAVODNÍ PRVKY
 - SETKÁVÁNÍ/SHRMAŽDOVÁNÍ
 - ODOPOČINEK/RELAXACE/POSEZENÍ
 - KULTURA A UMĚNÍ (hudba, divadlo, výtvarné umění)
 - AKTIVITY PRO DĚTI A TEENAGERY/MÍSTO PRO HRU
- SPORTOVNÍ AKTIVITY
ZASTÁVKA



- ZELEŇ (stromy, záhony, trávník)
 - OBCHOD/SLUŽBY
 - DOPRAVA/PARKOVÁNÍ
 - KAVÁRNA/POHOSTINSTVÍ
 - VODAVODNÍ PRVKY
 - SETKÁVÁNÍ/SHRMAŽDOVÁNÍ
 - ODOPOČINEK/RELAXACE/POSEZENÍ
 - KULTURA A UMĚNÍ (hudba, divadlo, výtvarné umění)
 - AKTIVITY PRO DĚTI A TEENAGERY/MÍSTO PRO HRU
- Dopravní zastávka



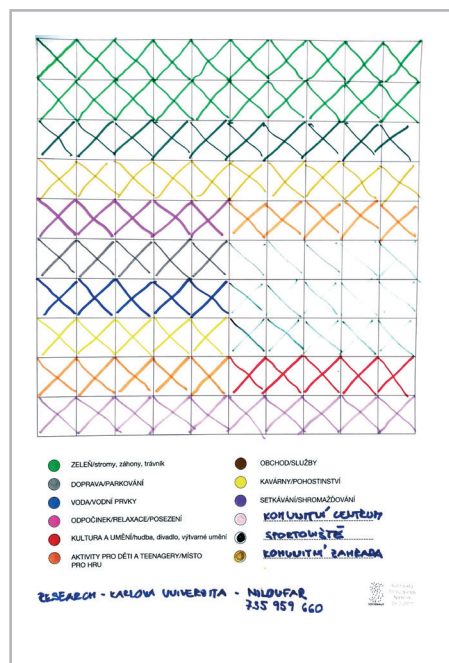
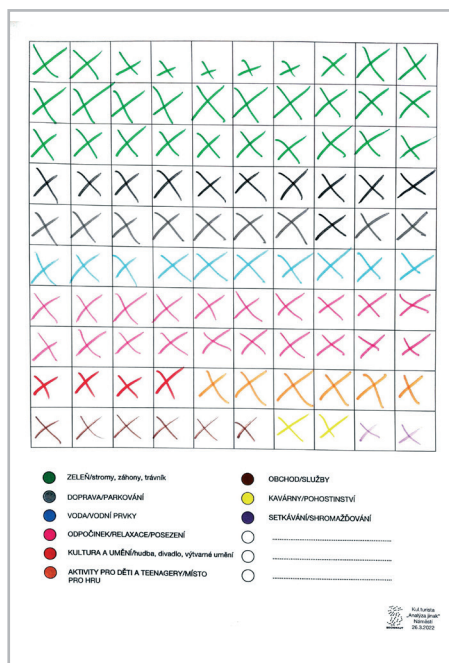
- ZELEŇ (stromy, záhony, trávník)
- OBCHOD/SLUŽBY
- DOPRAVA/PARKOVÁNÍ
- KAVÁRNA/POHOSTINSTVÍ
- VODAVODNÍ PRVKY
- SETKÁVÁNÍ/SHRMAŽDOVÁNÍ
- ODOPOČINEK/RELAXACE/POSEZENÍ
- KULTURA A UMĚNÍ (hudba, divadlo, výtvarné umění)
- AKTIVITY PRO DĚTI A TEENAGERY/MÍSTO PRO HRU



Analýza prostoru

Úkolem prostorových analýz bylo barevně vyjádřit poměr předem definovaných druhů aktivit a prvků v dané lokalitě a svou ideální představu o jejich zastoupení v prostoru přenést na papír.

Barvy nám na první pohled odhalují, kterým aktivitám nebo funkcím lidé přikládají v konkrétní lokalitě jakou důležitost a zároveň je díky tomu snazší uvědomit si, že město není nafukovací a že je vždy nutné zamyslet se nad tím, čemu jsme ochotni kolik prostoru věnovat.



CO MI TADY CHYBÍ?

MĚSTSKÁ KNIHOVNA SEM JEZDÍ
VĚTŠÍ PESTROST OBČANSKÉ VYBAVENOSTI

POŠTA

ZKVALITNIT POVEČNÍ VEŘEJNÝ PROSTOR
(CHODNÍKY, PLÁČKY, HEJTY)

SLON CO BUDE STRÍKAT Z CHOBOTU VODU.

OPRAVIT A ROZŠÍŘIT CHODNÍK VEDOUcí
DO ŠKOLKY U SLUNCOVÉ (ulice u sluncové
od Hotelu Čechie) - nebezpečná cesta
s dětmi

SKATE PARK

OPRAVIT KVĚTINÁČKY V PARKU

ZUBNÍ LÉKAŘ + PRAKTICKÝ LÉKAŘ

LÉKARNA

AKČNÍMI DĚTI

DM 1-2X

PRAHA NA MOTOKARY

KNIHOVNA

ŠKOUČKY (JEJCE) OBNOVIT

LEPŠÍ DĚTČÍ HEJTY

STROMY U JŠT (TRAM. ZASTÁVKA)

BEZBARVÝ VĚP (PŘE)PŘESTOR ALBERTA

VFC ŠKOL (ZŠ)

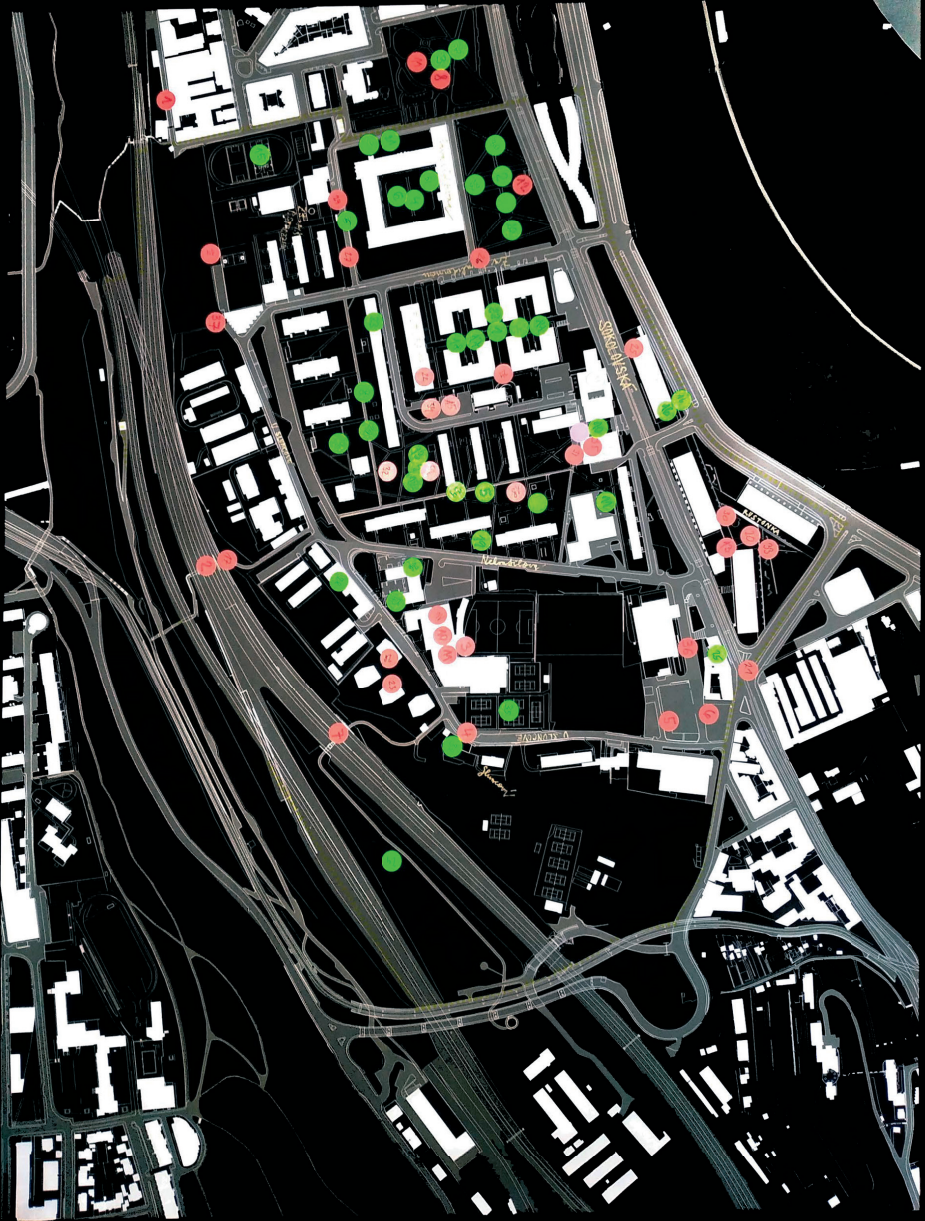
Zaznamenávání do mapy a nástěnka na téma „Co mi tady chybí?“

Na velkoformátovou mapu lokality mohli účastníci a kolemjdoucí pomocí nalepovacích bodů vyznačovat místa, která se jim líbí (cítí se zde dobře) a místa, která jsou z jejich pohledu v něčem problematická. Lepení bodíků probíhalo vždy v naší přítomnosti a bylo vstupní aktivitou, od které se následně odvíjely rozhovory o konkrétních tématech.

Nástěnka pak fungovala jako shromaždiště veškerých nápadů a přání, která se dané lokality týkala. Přidanou hodnotou obou způsobů získávání dat byla právě možnost konfrontace s názory jiných lidí — díky tomu, že u obou aktivit byli stále přítomni členové našeho týmu, mohly být tyto komentáře a reakce zaznamenávány a rozvíjeny doplňujícími otázkami na konkrétní respondenty.

inva lidovna

KOORDINAČNÍ KONCEPČNÍ STUDIE
S REGULAČNÍMI PRVKY







Městský vizionář

Hra, která nutí hráče přemýšlet o svých spoluhráčích a jejich představách o prostoru, naslouchat a zároveň si procvičovat schopnost verbálně vyjádřit své představy.

Podporuje reflexi a diskuzi o veřejném prostoru skrze různá témata, která umožňují přemýšlet o sociálních, prostorových, ekonomických a kulturních aspektech veřejného prostoru. Hru jsme si stihli zahrát jednou za účasti 5 návštěvníků, nutno ale říct, že téměř hodina a půl intenzivní diskuze a přemýšlení o setu témat byla velmi podnětná.







**CO JSME SE
DOZVĚDĚLI?**

VEŘEJNÝ PROSTOR

Veřejný prostor, kterým v tomto případě myslíme především fyzická venkovní prostranství sídliště, je na Invalidovně charakterizován vzrostlou zelení, klidovými zónami mezi jednotlivými domy a velkorysími travnatými plochami.

Podle místních je jednoznačně nejhodnotnějším aspektem lokality, který je nutné do budoucna zachovat a udržovat.

V rámci této kapitoly bychom rádi zmínili několik témat, která byla ve vztahu k těmto prostranstvím místními zmiňována a označována jako potenciálně rozvojová nebo problematická.

***Na celý sídliště
je tady jedno
pískoviště...***



Obavy obecného charakteru vztahující se k fungování veřejného prostoru

- z nové výstavby
- ze zániku sportovišť
- z obrovského nárůstu obyvatel
- z nedostatečné vybavenosti sídlišťepřílišné exkluzivity služeb (drahé podniky, bistra, „kancelářská kultura“)
- z úbytku zeleně a rekreačních ploch (např. velkého volného travnatého prostranství, kde se dá bez obav pouštět drak nebo nechat děti bez strachu vyběhnout)

Nedostatek dětských hřišť a míst pro hru

Místní by uvítali lepší využití volných zelených prostranství na sídlišti — např. vsazením drobných herních nebo jinak „aktivačních“ prvků.

**„Ani děti už
na tu trávu neběhají.“**
žena (30)

**„Je tady hromada zeleně,
to je super. Ale kdyby se
tam udělalo aspoň
pískoviště...“**
žena (32)

Ve veřejném prostoru sídlišť se potkávají různé skupiny obyvatel s různými nároky na jeho podobu a využitelnost.

Senioři by v prostoru sídlišť uvítali posezení na lavičkách, které budou v přijatelných rozestupech pro krátké procházky, místa, kde mohou posedět a poklábovit s ostatními, kde potkají také jiné lidi a mohou díky tomu vstoupit do interakce a pozorovat život na sídlišti. Ideálně by lavičky měly mít opěradla pro snadnější sedání a zvedání.

Děti a rodiny kladou největší důraz na bezpečný pohyb po sídlišti, místa pro hru i posezení a setkávání.

Mladí lidé by uvítali seskupení laviček, u kterého by se mohlo sejít více lidí zároveň a společně se bavit.

Pejskaři — natolik početně významná skupina obyvatel, které má smysl věnovat pozornost, aby nedocházelo ke střetům (úklid a údržba trávníků, vyhrazené plochy pro psy jsou vítané apod.).

Vítaná je tvorba **vycházkových okruhů**, díky kterým mohou uživatelé prostoru v dané lokalitě zůstat a využívat je nejen pro procházky, ale i pro sportovní aktivity.

„Na trávu si nikdo neseďne, ten zelenej prostor je úplně nevyužitý.“
žena (32)

Zmiňované **velkorysé zelené plochy** a prostory mezi domy mají podle místních potenciál být využívány k různým aktivitám. Důležitými aspekty jsou ale průběžná **péče a údržba**.

Obecně chybí lavičky pod stromy — nejčastěji jsou za ploty dětských a psích hřišť, ve volném prostoru jich někteří lidé pociťují nedostatky.

„Jak tady staví všude ty baráky, chybí mi tu louka, velká volná tráva.“
chlapec (11)

Přístupnost a prostupnost

Důležitými faktory, které zvyšují kvalitu života v daném místě jsou nejen přístupné veřejné prostory, ale i služby a podniky. Co to znamená? Je potřeba vytvářet dvouproutdou nabídku — např. pro starousedlíky a novousedlíky, pro ty, kteří v místě pouze pracují a ty, kteří v místě trvale bydlí, pro vyšší i nižší sociální vrstvy.

Ruku v ruce s tím jde fyzická prostupnost územím — je důležité nevytvářet bariéry a uzavřené klastry, které z jeho užívání vylučují určité skupiny lidí.

„Děti tu nebudou mít kde si hrát.“
žena (40)

Nová výstavba masivně přináší trend “poloveřejných” prostranství — míst, která jsou přístupná, ale možnosti pobývání jsou v nich omezeny jasně danými restrikcemi. Dobrým příkladem, který naši respondenti často zmiňovali, je komplex Futurama — esteticky kvalitní, upravený prostor, který je ale nevlídný pro pobývání

(kamerové systémy, zákaz sezení na trávě, ostraha, ad.).

Je tedy potřeba klást důraz a větší pozornost na tvorbu inkluzivních veřejných prostranství, která budou přístupná pro všechny bez rozdílu.

***„Děsí mě ta výstavba.
Zastaví povodňový plochy,
vymlátí tenisový kurty,
golf, zastaví celý Rohan.
Bývaly tady volejbalový
hřiště... A jaká bude
skladba obyvatel? Má tu
být tisíc nových lidí!“
žena (40)***

**Mezigenerační soužití
a rozdílné požadavky
na prostor**

Sídliště aktuálně prochází generační obměnou, potkávají se tu senioři, mladé rodiny s dětmi i bezdětní pracující. Senioři a rodiče s malými dětmi, ale i děti samotné jsou pak skupinami, které venkovní veřejná prostranství sídliště využívají nejak-

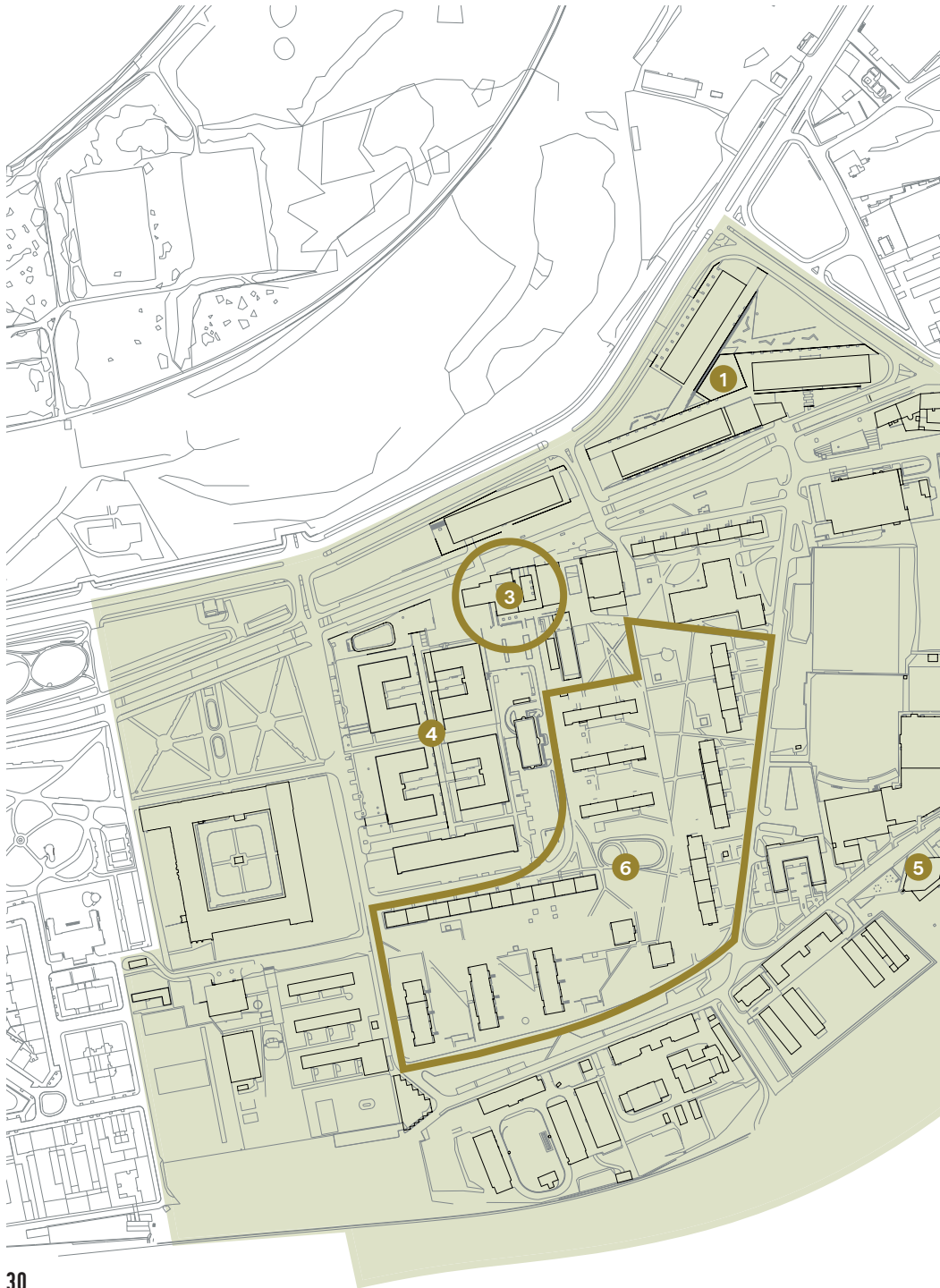
tivněji a mnohem více se orientují na služby a funkce, které jsou dostupné přímo v místě, aby kvůli nim nemuseli nikam dojíždět. Převážně tyto skupiny místních dostupné možnosti vyžití, služeb i obchodů hodnotí jako nedostatečné.

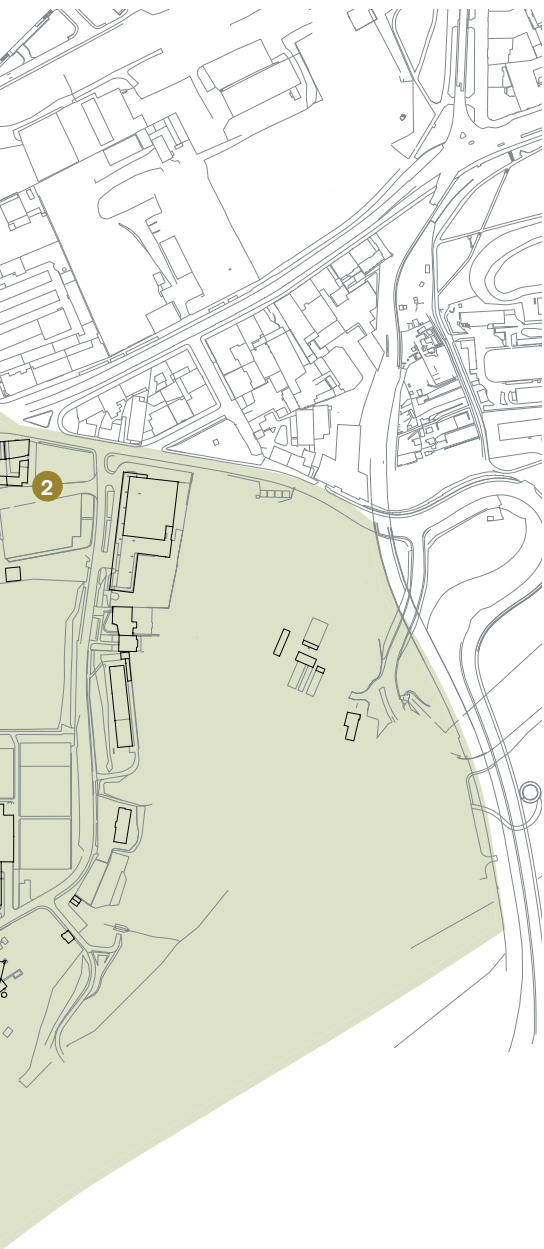
Zkratky přes trávník

Když je řeč o prostupnosti, za pozornost také stojí přirozená síť zkratk, které si místní v prostoru vytvářejí formálními cestami navzdory. Dobře ilustruje přirozené trasy jejich pohybu.

***„Je tu hodně zelených
ploch, tak do nich vložit
nějaký prvek.“
žena (35)***







1 Rustonka

podle účastníků příklad nevhodně řešeného veřejného prostoru mezi novými domy, místo není vlnidné k pobývání, mrtvý parter, málo využitelné zeleně, není k užítku pro místní

2 okolí hotelu Olympik

nepříjemné a nevlidné místo, parkoviště pro autobusy způsobuje hluk, žádná zeleň

3 prostor mezi metrem a supermarketem Albert

v současné době nejživější místo, faktické a reflektované centrum sídliště, lidé se tu mívají i potkávají, supermarket supljuje místo, kde se lidé mohou setkat, v tomto ohledu v lokalitě nemá alternativu, v tomto místě řada lidí vnímá potenciál být v budoucnu upraveným a živým centrálním prostorem

4 Futurama

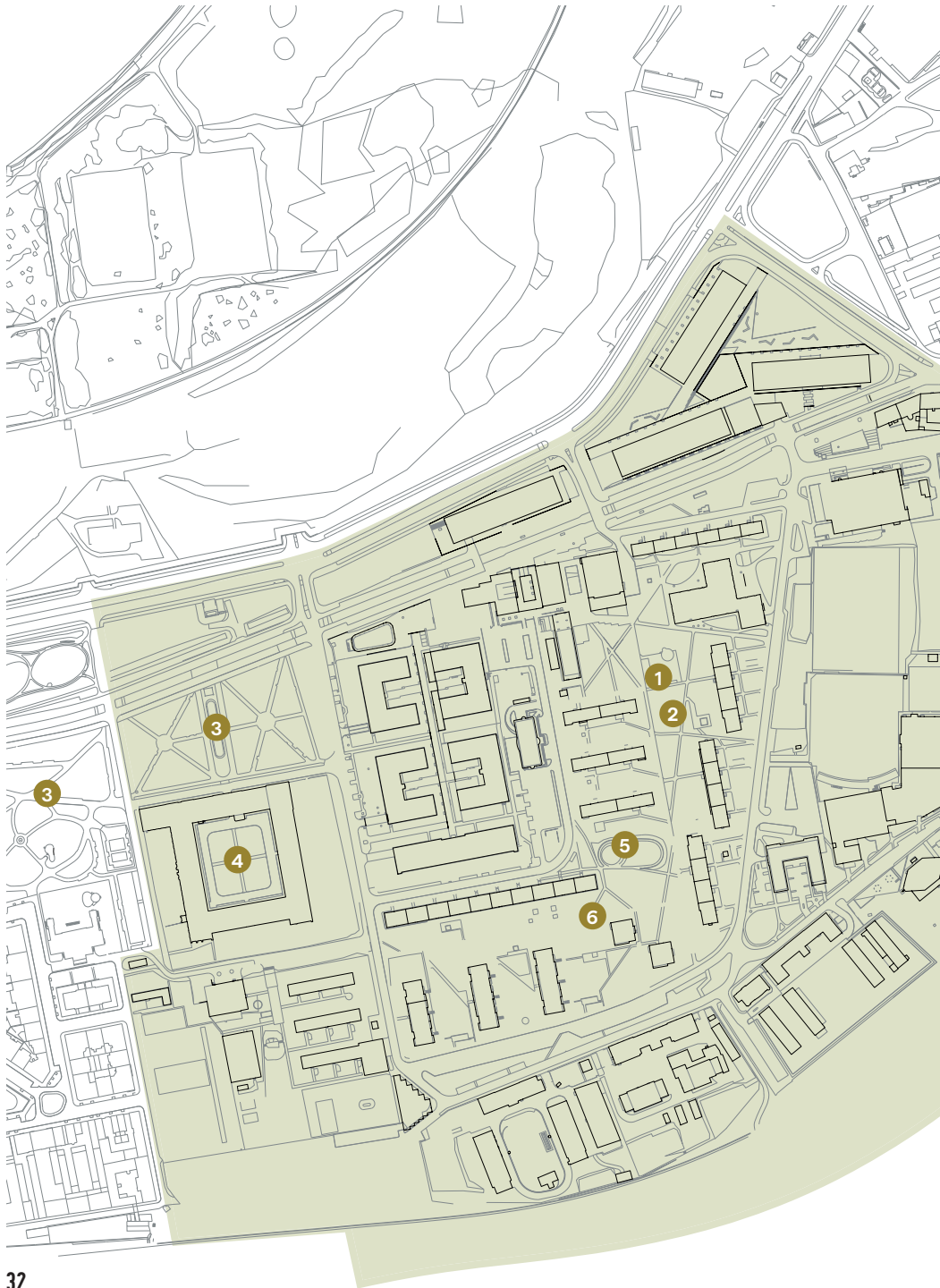
zde je oceňovaná estetičnost veřejného prostranství, jedná se o oblíbené místo, které ale nefunguje zcela jako otevřený veřejný prostor, je spíš místem procházení, má poloveřejný charakter, pobývání omezuje restrikce a zákazy

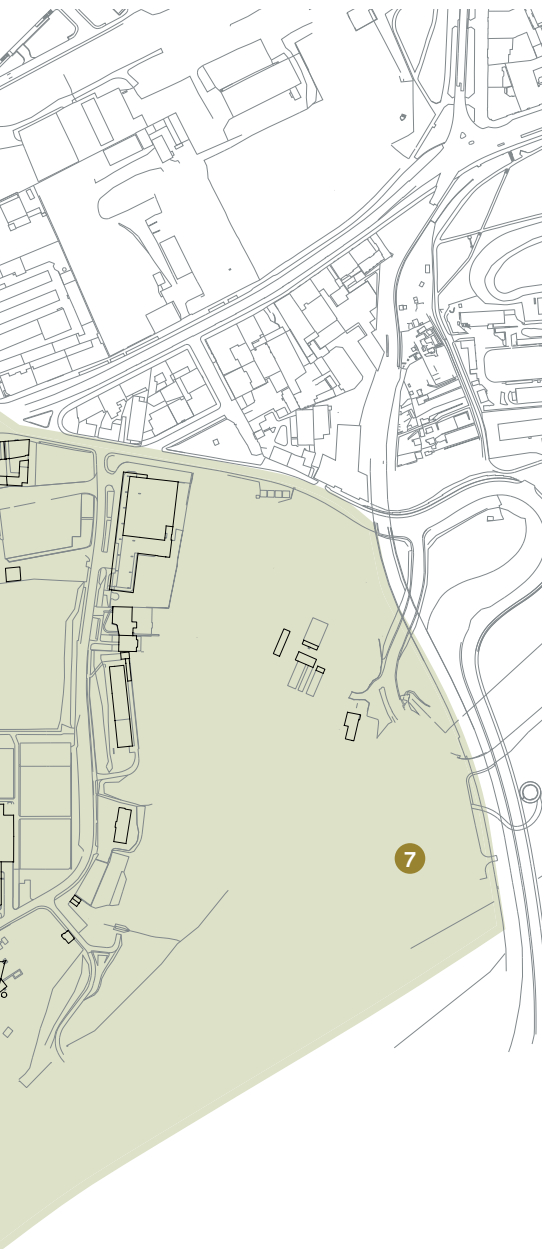
5 bývalá Mazutka

podle účastníků příklad nevhodně řešeného veřejného prostoru mezi novými domy, málo zeleně, neprostupné, dříve to byla součást oblíbené vycházkové trasy

6 vnitřní prostor sídliště

největší hodnotou je zeleň a absence aut, žádoucí je zvýšení pobytových kvalit prostoru — údržba, čistota, využitelnost velkorysých zelených ploch mezi domy, více míst k posezení (lavičky jsou nejčastěji za ploty hřišť, ale v otevřeném prostoru je jich málo), je žádoucí, aby byly některé plochy využitelné pro hru dětí





1 dětské hřiště

oblíbené místo, přítomnost hřiště pro menší děti v centrálním prostoru sídliště je hodnotné, místní rodiče by v prostoru ocenili více ploch přívětivých pro dětskou hru

2 psí hřiště

v lokalitě je početná skupina pejskařů, psí hřiště je zejména pro ně hodnotným prvkem v lokalitě, vymezení ploch pro psy ve veřejném prostoru je žádoucí, ideálně co nejdále od obytné zástavby

3 Sudkovy a Kaizlovy sady

oblíbené parky, součást vycházkových a rekreačních tras, problém s údržbou a čistotou

4 Invalidovna

historicky i symbolicky hodnotná, utváří specifickou tvář veřejných prostorů, které ji obklopují, přítomnost studia Alta zde tvoří živé místo setkávání, fakticky i pocitově však leží na okraji vymezené lokality, samotné sídliště Invalidovna takové místo setkávání postrádá

5 sportovní hřiště

oblíbené místo zejména pro větší děti, někdy dochází ke konfrontaci s obyvateli okolních domů, kvůli hluku, toto hřiště v blízkém okolí nemá alternativu a je dětmi často využívané

6 strom

součást místního koloritu

7 pod Krejcárkem

dosud nevyužitý prostor, potenciál pro kultivaci, místo se zelení, potenciální rekreační ostrůvek

VYBAVENOST

Albert, jediné potraviny v docházkové vzdálenosti, jsou místními označovány jako nepostradatelné.

Pro lokalitu je typická nedostatečnost služeb i obchodů, kterou pociťují právě ty skupiny obyvatel, které jsou na fyzické blízkosti závislí — senioři a rodiny s malými dětmi.

Chybí pošta, lékárna, drogerie a další menší obchůdky (např. pekařství, řeznictví).

Lidé by ocenili zřízení pobočky **knihovny**, pociťují nedostatečnou kapacitu **mateřských a základních škol**.

V reakci na to je také poptávka po alternativních možnostech hlídání dětí a dětských skupinách.

Lidem zde chybí **místa pro setkávání**, je žádoucí vytvořit komunitní zázemí, podpořit sousedské vztahy a mezigenerační soužití.

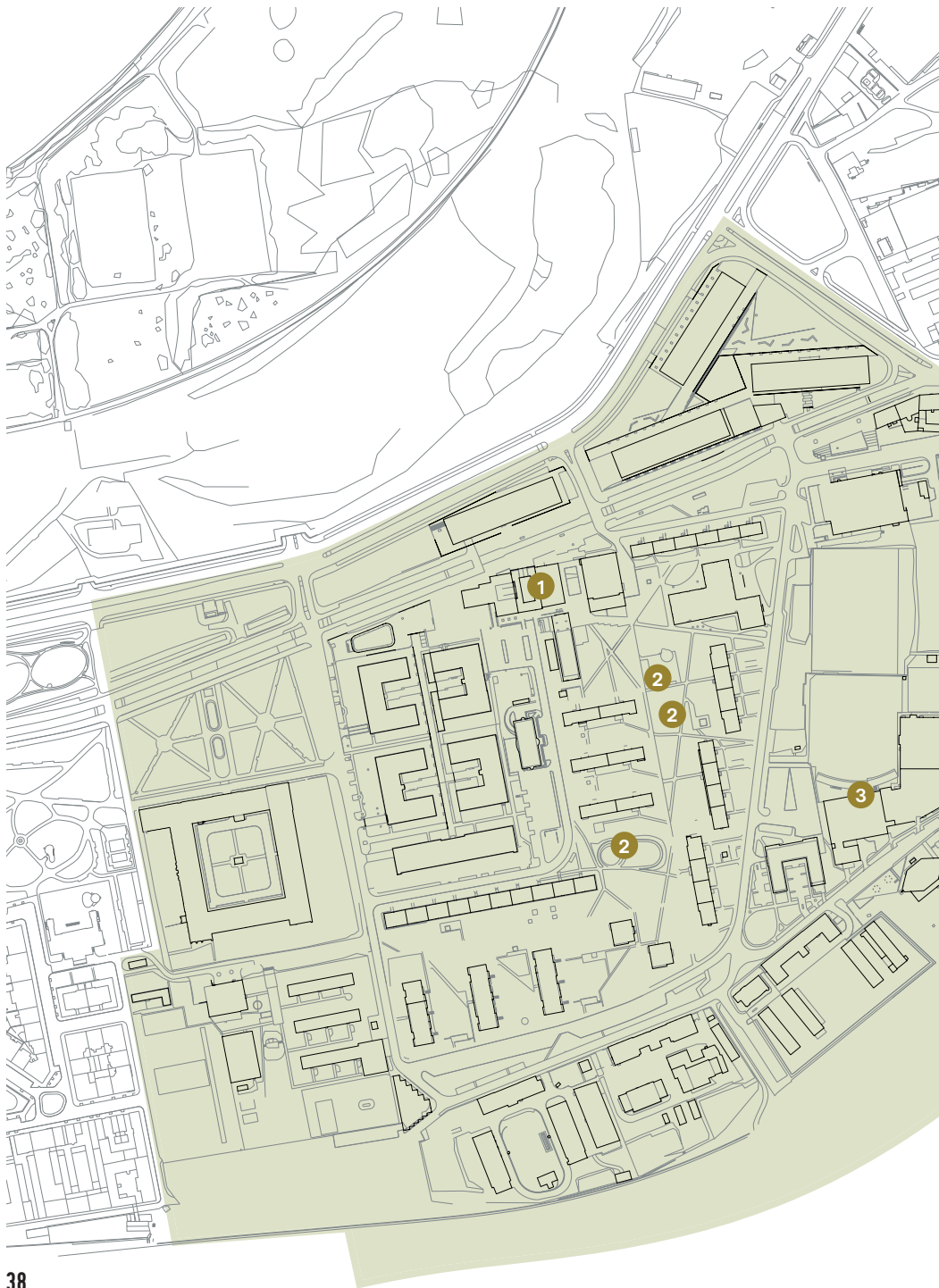
Nápady:

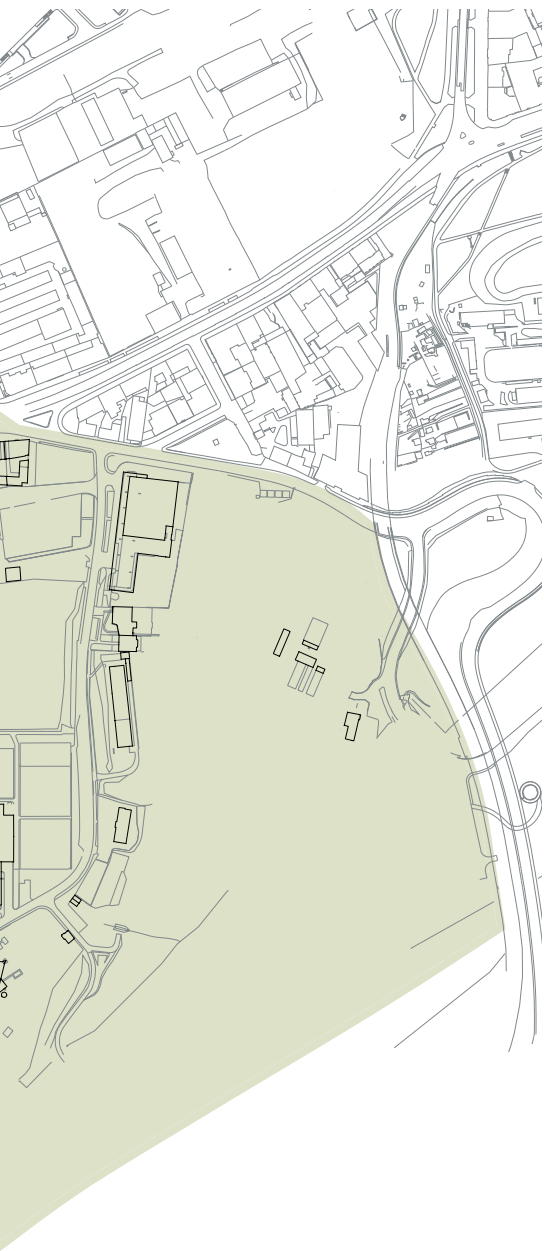
- knihovna, která by zároveň mohla sloužit jako komunitní centrum nebo jiný prostor na pořádání akcí pro různé věkové skupiny (přednášky, besedy, kurzy, dílničky, herny, promítání, posezení, schůzky klubů, ...)
- cenově dostupná kavárna/cukrárna s posezením venku, situovaná poblíž centrálních prostor sídliště

Brainstorming aktivit — Co mi tady chybí, co bych tady chtěl/a ?

- městská knihovna
- větší pestrost občanské vybavenosti
- pošta
- skate park
- zubař + praktický lékař + dětský lékař
- lékárna
- hlídání dětí (školičky, jesle)
- mateřská a základní škola
- drogerie DM
- lepší dětské hřiště
- stromy u tramvajové zastávky
- bezbariérový vstup — před-prostor supermarketu Albert
- parkovací dům
- workoutové hřiště
- komunitní zahradničení
- farmářské trhy
- cenově dostupná restaurace v rámci sídliště
- volné a udržované plochy pro libovolné aktivity — „mít kam poslat děti si hrát“
- fotbalové hřiště
- volejbalové hřiště
- sportovní centrum (posilovna, squash)
- odpočinkové místo — klidný kout, kde se dá posedět
- vodní prvek (jezírko, kašna, fontána) — ideálně k aktivnímu využití
- místo na venkovní cvičení
- hygienické zázemí — veřejné toalety







1 supermarket Albert

nemá zde dostupnou alternativu — pro místní, kteří preferují pěší dostupnost je zcela zásadní, místní se obávají, že při realizaci nové výstavby v okolí metra bude tato klíčová služba nedostupná, chybí jim zde také alternativy v podobě menších obchůdků (pekařství, řeznictví apod.)

2 hřiště

resp. udržovaný a bezpečný prostor pro aktivity různých skupin obyvatel, chybí zde větší pestrost, důraz je kladen na údržbu a čistotu, žádoucí jsou také herní prvky ve volném prostoru

3 areál Čechie

je žádoucí a kvitovaná přítomnost sportovišť (jak mezi mladšími pracujícími lidmi, tak i mezi staršími dětmi), konkrétním problémem je však podoba uzavřeného a neprostupného areálu, panují obavy z budoucí výstavby uzavřeného a neprostupného klastru

DOPRAVA

Senioři a děti

Sídlíště prochází generační obměnou. Početné skupiny obyvatel tvoří senioři a děti. Jedná se zároveň o nejzranitelnější skupiny.

Z toho vyplývá potřeba **1) bezbariérovosti** — pro kočárky, invalidy, kola, odrážedla nebo koloběžky, **2) přehlednosti a bezpečnosti** — významnou hodnotou je absence / omezený pohyb aut ve vnitřním prostoru sídlíště.

→ Děti si mohou samy hrát venku, mohou po sídlíšti bezpečně jezdit na odrážedlech, kolech a koloběžkách, mohou jít samy na nákup, aniž by musely přecházet silnici.

Parkování jako téma

Nevyhýbá se ani Invalidovně. Na jedné straně je zmiňovaná **nespokojenost z nedostatku parkovacích míst**, na druhé straně obava z **ubývání zelených ploch** při tvorbě nových parkovacích míst. Někteří navrhnou řešení v podobě parkovacího domu nebo podzemních garáží.

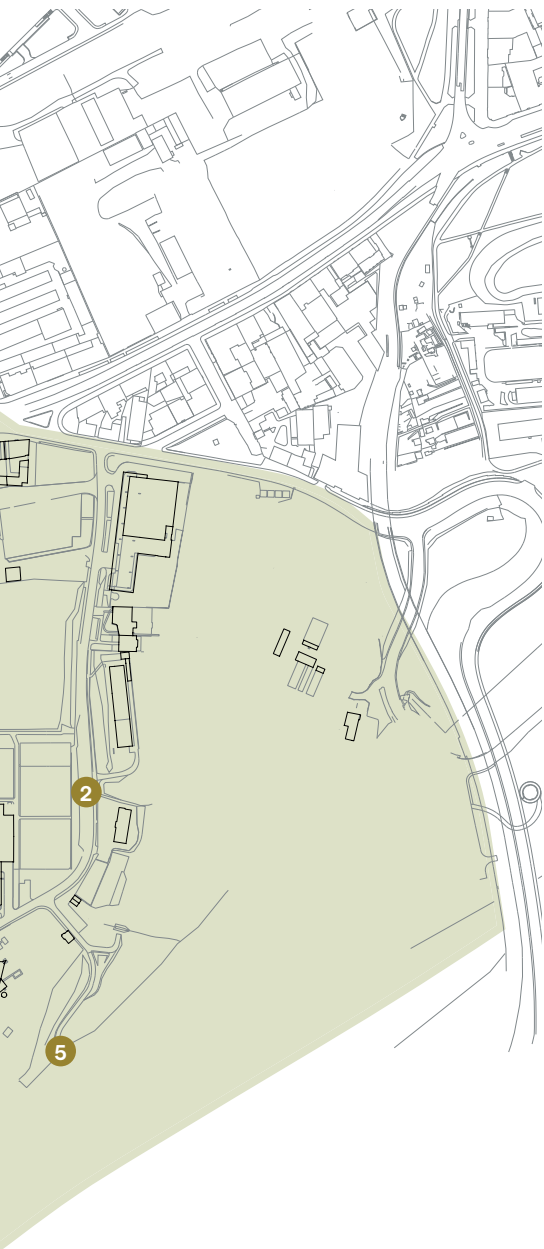
***„To parkoviště přece taky může vypadat jinak, když už to musí být parkoviště.“
muž (30)***

Trasy pro pěší

Prioritou je **bezpečný pohyb chodců** v lokalitě a bezpečné trasy vedoucí k MHD, **dobré napojení na městské cyklostezky a zpřístupnění a revitalizace stávajících pěších cest** propojujících invalidovnu s přilehlými městskými částmi (Žižkov, Libeň).

***„Pro děti je to tu fajn, asi se nebudu bát pouštět děti samotné do školy.“
žena (35)***





1 sídliště bez aut

oceňovanou hodnotou je absence aut ve vnitřním prostoru sídliště — je žádoucí tuto vlastnost zachovat

2 ulice Sluncová

vede tudy důležitá trasa, denní cesta do mateřské školky, není považována za zcela bezpečnou a uživatelsky příjemnou — místy chybí chodník, nevhodné pro pohyb s kočárkem

3 prostupnost

pěší trasa napříč Futuramou — chodník zde končí parkovacím místem a dál nelze bezbariérově pokračovat — je žádoucí vytvořit podmínky pro plynulejší průchod (např. zrušit jedno parkovací místo, které navazuje na chodník, aby se přes parkoviště dalo plynule projít)

4 ulice Molákova

špatný stav ulice před školou, je žádoucí tuto část ulice opravit a zkultivovat

5 využívaná pěší spojnice na Krejcárek

je žádoucí cestu kultivovat a zachovat její dostupnost a prostupnost

6 parkování u školy

v těchto místech jsou obvyklá stání na nezpevněném povrchu, kde se za špatného počasí tvoří kaluže a bláto

7 hojně využívaná spojnice s Žižkovem a cyklostezkou

je žádoucí cestu kultivovat a zachovat její dostupnost a prostupnost

8 propojení s ulicí Pernerova

zprůchodnění někteří obyvatelé vítají, panují ale obavy, že průjezdnost zvýší koncentraci aut v okolí školy

DALŠÍ TÉMATA

***„U nás v domě máme komunitní
prostory, který vůbec nefungují.“
žena (30)***

Ekologie

Je sídliště připravené
na klimatickou změnu?

Umění ve veřejném prostoru

Řada místních poukazuje na tradici
a důležitost zachování uměleckých
objektů ve veřejném prostoru
sídliště.

Podpora ekonomické soběstačnosti sídliště

Ekonomická aktivita v parteru
domů (např. pronájem nebytových
prostorů).

Podpora diverzity a polyfunkčního využití sídliště i okolní nové zástavby

Vytvářet udržitelnou strukturu so-
ciálně i ekologicky — podíl měst-
ského vlastnictví — podíl zástavby
ku odpovídajícímu podílu veřejných
prostranství.

ZÁVĚR

Veřejný prostor by měl ze své podstaty sloužit všem bez rozdílu a logicky se v něm tedy rozdílné potřeby rozdílných skupin obyvatel sídliště střetávají. Vzhledem k lokaci sídliště Invalidovna na dosah centru města a dojezdové vzdálenosti veškeré vybavenosti v okolí doporučujeme zaměřit pozornost především na dvě nejcitlivější skupiny obyvatel — seniory a rodiny s malými dětmi, kteří své bezprostřední místo pro život obývají nejaktivněji a nejčastěji a pro které je často tato „vybavenost na dosah“ nedosažitelná.

Zároveň je zřejmé, že různorodost složení obyvatel a budoucí plány výstavby kladou před tento prostor značné výzvy. Rádi bychom s vámi proto sdíleli několik doporučení na závěr, která podle nás mohou dopomoci zvýšení pobytové kvality sídliště.



Inkluzivita

Aneb myslet na všechny, pořád.

V uchopitelném měřítku pak vytvoření inkluzivního místa přístupného pro všechny bez rozdílu (věku, národnosti, sociální vrstvy, vyznání apod.). To významně podporuje obrušování předsudků a stereotypů a tím předchází sporům v lokální komunitě.

Osobní zkušenost je nejlepším nástrojem boje proti fake news i obchodníkům se strachem, stejně jako skvělým prostředkem ke zjemňování mezigeneračního nebo multikulturního soužití. Takovým místem může být knihovna, komunitní centrum, klubovna... Prostor, ve kterém můžete strávit čas mezi kroužky nebo se na chvíli schovat před deštěm, popovídat si s kamarády nebo uspořádat sousedské setkání, i když nedisponujete spoustou peněz.

Inkluzivitu prostoru a délku pobývání v něm také významně zvyšuje přítomnost nějakého hygienického zázemí / veřejných toalet.

Flexibilní a neukončený design a zónování

Doporučujeme pracovat s principem nedokončenosti — ponechat iniciativu na místních a prostor vytvářet multifunkčně spíše než monofunkčně tak, aby mohl být v průběhu dne (a večera) využíván různými věkovými i zájmovými skupinami.

Zónování prostoru na klidová místa (pro relaxaci a posezení) a aktivní místa (pro sport a hru) pak napomáhají k předcházení nežádoucích konfliktních situací v prostoru.

Starousedlíci vs. novousedlíci

Aktivně podporovat poznávání lidí mezi sebou a vytváření vazeb mezi starousedlíky a novousedlíky.

Místo bude v následujících letech čelit masivnímu přílivu nových obyvatel a jakékoli nástroje v prostoru, které dopomohou prolínání těchto skupin jsou vítané (komunitní zahrady, místa na pozorování hmyzu,

zvířat, ptáků, grilovací místa, tabule, na které se může psát, co lidech chybí nebo je těší/trápí, ...). Místa, která budou podporovat interakci a sdílení (prostoru i informací).

Teenageři

Skupinu obyvatel, která je významně a dlouhodobě přehlížená v procesech plánování měst.

I na Invalidovně (mladí) lidé reflektovali nedostatek příležitostí k trávení volného času pro teenagery.

*„Tohle je taková zapomenutá
vnitřní periferie.“
muž (35)*

*„Škoda, že už se ho (umění ve veřejném
prostoru) zachovalo tak málo.“
žena (30)*

*„V 90. letech jsem čekal, že se sídliště změní
k lepšímu. Ale nic se nestalo. Jen se odstranily
nějaký prvky z prostoru.“
muž (50)*

*„To sídliště nemá nijak definovanéj
prostor. Můžeme tam dělat všechno,
a tak tam neděláme nic.“
muž (30)*

**„Kancelářský ghetto.“
muž (35)**

**„V Karlíně je všechno, tady nic.“
muž (40)**

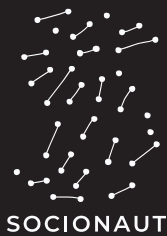
**„To sídliště je sociálně pestrý,
třeba oproti Karlínu. Žije to tady
ale spíš vedle sebe, než spolu.“
muž (35)**

**„Sídliště je večer úplně prázdný.
Nemám pocit, že tu funguje
nějaká sousedská kontrola.
Večer tu mám strach.“
žena (30)**

**„Senioři se nemají kde potkávat.
V létě si tady maximálně
sednete na lavičku.“
žena (70)**

**„Chybí tady hospoda!“
muž (40)**

*„Svět se mění a s ním
se musí změnit i sídliště.“
muž (40)*



socionaut.org — Lucie Klicperová / Hana Janská
(+420) 774 675 161 / (+420) 721 711 057